



# COGELSA ULTRAMATIC BTU

DOCUMENTATION TECHNIQUE  
ET GUIDE D'UTILISATION

**COGELSA**  
EFFICIENT LUBRICATION

# DESCRIPTION ET APPLICATIONS

COGELSA ULTRAMATIC BTU est un lubrificateur électromécanique alimenté par piles qui peut être installé sur un seul point de lubrification ou couplé à une vanne de distribution progressive pour lubrifier jusqu'à 8 points. Le lubrificateur fournit automatiquement une petite quantité précise de lubrifiant à intervalles réguliers pour un apport continu directement au point à lubrifier.

COGELSA ULTRAMATIC BTU utilise des cartouches de lubrifiant remplies par COGELSA selon un procédé spécial afin de garantir un rendement optimal du lubrificateur. Il existe une large gamme de lubrifiants COGELSA pour couvrir la plupart des applications industrielles. Le lubrificateur adapté aux cartouches de 240 cm<sup>3</sup> est le COGELSA ULTRAMATIC BTU 240 et le lubrificateur adapté aux cartouches de 480 cm<sup>3</sup> est le COGELSA ULTRAMATIC BTU 480.

Le lubrificateur intègre un système de rétroaction visuelle qui fournit des indicateurs clairs du fonctionnement et des alertes en cas de problème, garantissant ainsi la fiabilité et la facilité d'entretien dans une large gamme d'applications.

Il existe 6 réglages de fréquence de base qui conviennent à la plupart des applications industrielles. Ils se programment en installant une bague ou une combinaison des trois bagues de synchronisation de couleurs dans le support pour bagues fixé à l'accessoire en laiton. Lorsque le lubrificateur COGELSA ULTRAMATIC BTU est vissé à l'accessoire en laiton, les bagues de synchronisation appuient sur les interrupteurs situés dans la partie inférieure du lubrificateur. La combinaison des interrupteurs enfoncés déterminera la fréquence de pompage.

COGELSA ULTRAMATIC BTU est équipé d'une pompe conçue pour fournir une pression de sortie puissante (25 bars) et est capable de pomper des lubrifiants à basse et haute viscosité à des températures extrêmes. Grâce à sa technologie électromécanique brevetée, le système est protégé des conséquences négatives de la contre-pression.



# DESCRIPTION ET APPLICATIONS

Le dispositif est conforme aux normes ATEX Zone 2 et 22, ce qui en fait un choix sûr pour les entreprises opérant dans des conditions dangereuses. Conforme à la norme IP66, il résiste à la poussière et aux jets d'eau puissants, ce qui garantit sa durabilité dans les environnements difficiles.

COGELSA ULTRAMATIC BTU peut être utilisé pour lubrifier des composants mécaniques tels que :

- Roulements.
- Broches.
- Chaînes.
- Engrenages.

## AVANTAGES

### UNE PLUS GRANDE SÉCURITÉ

La pression de sortie élevée permet de lubrifier à distance des points de lubrification difficiles ou dangereux.

### UNE FIABILITÉ SANS FAILLE

La technologie brevetée permet de fournir du lubrifiant au bon endroit, au bon moment et dans la bonne quantité.

### UNE RÉDUCTION DES COÛTS

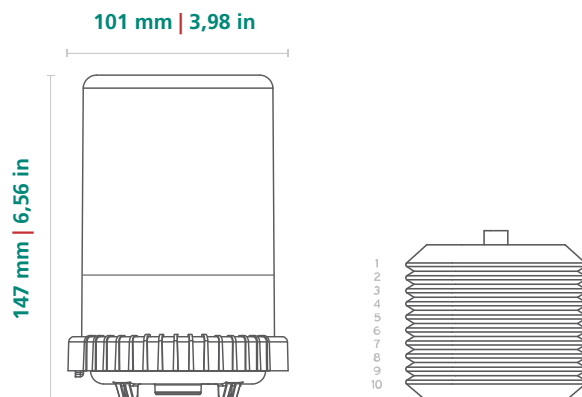
La réduction de la consommation de lubrifiant permet de minimiser les coûts d'entretien des machines et les coûts d'exploitation.

### UNE DURABILITÉ PLUS ÉLEVÉE

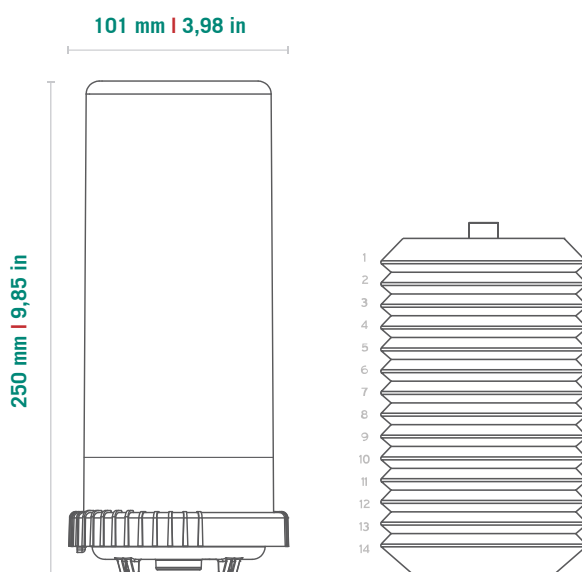
Une unité de base réutilisable, à la conception robuste, qui permet un dosage et une application précises du lubrifiant, minimise le gaspillage du lubrifiant et des autres composants du lubrificateur.

# DIMENSIONS

## 240 cc Cartouches de graisse et huile



## 480 cc Cartouches de graisse et huile



## PRÉCAUTIONS

- Ne pas ouvrir l'unité d'entraînement : ressort.
- Maintenir COGELSA ULTRAMATIC BTU enfoncé pendant les contrôles manuels.
- Leq <70 dB.
- Utiliser COGELSA ULTRAMATIC BTU uniquement pour le graissage des machines.
- Utiliser uniquement les cartouches de lubrifiant et les piles recommandées par le fabricant.



# CONFIGURATION

## RÉGLAGES DE FRÉQUENCE

COMBINAISON DES BAGUES DE COULEURS	FRÉQUENCE DE DOSAGE	VOLUME MAXIMUM QUOTIDIEN	FRÉQUENCE DE CHANGEMENT PAR RAPPORT AU CONTENU DE LA CARTOUCHE (240 CC)	FRÉQUENCE DE CHANGEMENT PAR RAPPORT AU CONTENU DE LA CARTOUCHE (480 CC)
○+○+○	1 heure	14,4 cm <sup>3</sup> /jour	0,5 mois	1 mois
○+○	2 heures	7,2 cm <sup>3</sup> /jour	1 mois	2 mois
○+○	6 heures	2,4 cm <sup>3</sup> /jour	3 mois	6 mois
○	12 heures	1,2 cm <sup>3</sup> /jour	6 mois	12 mois
○+○	16 heures	0,9 cm <sup>3</sup> /jour	8 mois	16 mois
○	24 heures	0,6 cm <sup>3</sup> /jour	12 mois	Non recommandé



# INSTALLATION

## DISTANCES D'INSTALLATION DISTANTE

TYPE D'INSTALLATION	DISTANCE MAXIMALE
Point unique	8 m
Multipoint	6 m

# SPÉCIFICATIONS

## CARACTÉRISTIQUES ÉLECTRIQUES

	COGELSA ULTRAMATIC BTU
Alimentation électrique	Pile
Tension	4,5 V CC (3 x 1,5 V CC AA)
Protection contre les courts-circuits	Oui
Durée de l'expulsion	8 secondes
Intervalle minimum entre les expulsions	15 minutes



## AUTRES CARACTÉRISTIQUES TECHNIQUES

	COGELSA ULTRAMATIC BTU
Plage d'exposition à la température	-15 °C à 50 °C*
Connexions	1/4 BSP
Lubrifiants	Huile et graisse (jusqu'à NLGI #2 avec une base d'huile entre 100 et 460 cSt)**
Pression maximale d'expulsion	25 bar / 350 PSI

\* Piles et lubrifiant adaptés aux basses températures.

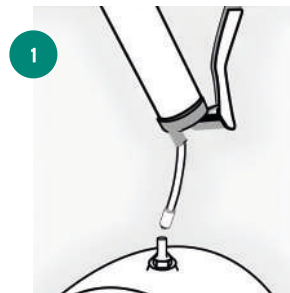
\*\* Pour tout autre niveau de viscosité, veuillez contacter votre distributeur local.

## VOYANT D'ÉTAT

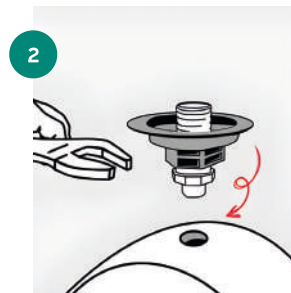
COULEUR	COGELSA ULTRAMATIC BTU
	Le cycle de pompage s'est déroulé correctement.
	Le moteur/Les engrenages est/sont endommagé(s) ou cassé(s). Vérifiez l'état de la batterie.

# GUIDE D'INSTALLATION

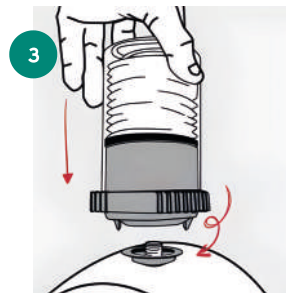
## INSTALLATION DIRECTE



1 Appliquez le lubrifiant sur le point à lubrifier et retirez la buse.



2 Installez le support des bagues au point de lubrification.



3 Installez COGELSA ULTRAMATIC BTU sur le support des bagues.

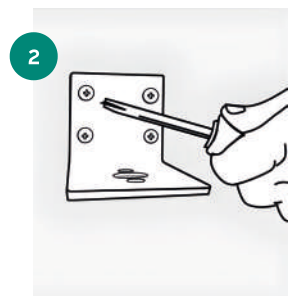


4 COGELSA ULTRAMATIC BTU fonctionne immédiatement.

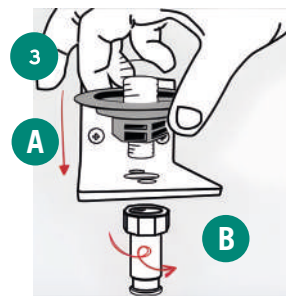
## INSTALLATION À DISTANCE



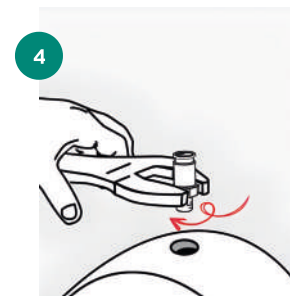
1 Lubrifiez le point et retirez la buse.



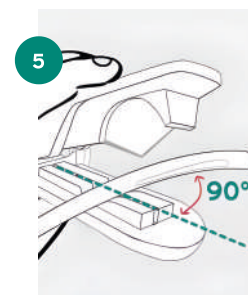
2 Fixez le support de montage.



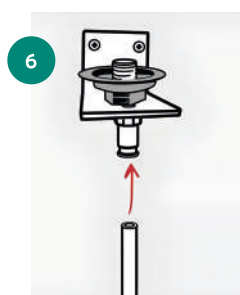
3 Installez la base et le raccord F1/4 sur le support avec un un frein-filet résistant.



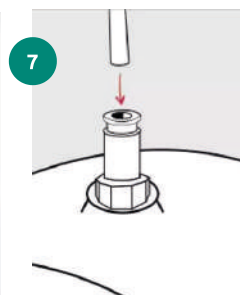
4 Vissez le raccord BSP 1/8 sur le point de lubrification.



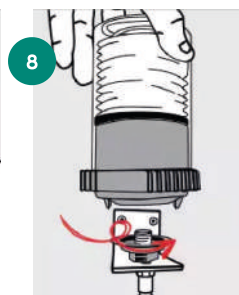
5 Coupez le tube à la taille requise.



6 Insérez le tube dans raccord rapide du support. Remplissez entièrement le tube avec le lubrifiant.



7 Insérez le tube dans le raccord rapide du point de lubrification.

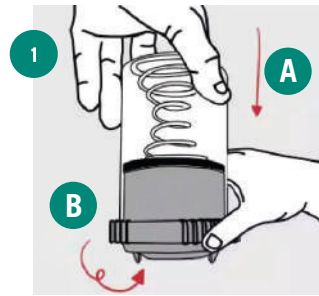


8 Installez COGELSA ULTRAMATIC BTU sur le support des bagues.

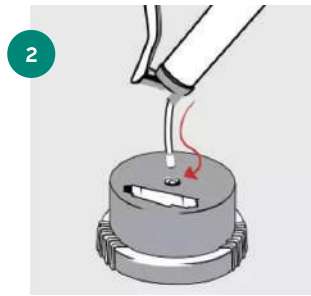


9 COGELSA ULTRAMATIC BTU fonctionne immédiatement.

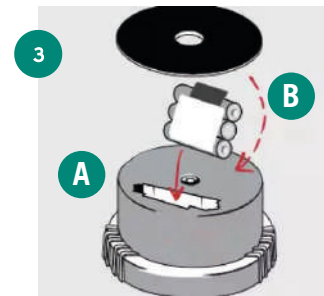
# REPLACEMENT DE LA CARTOUCHE



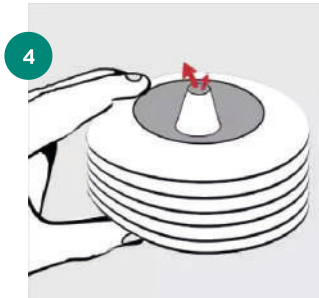
Ouvrez (doigts sur nervures).



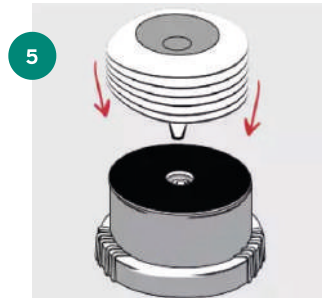
Amorcez la pompe COGELSA ULTRAMATIC BTU.



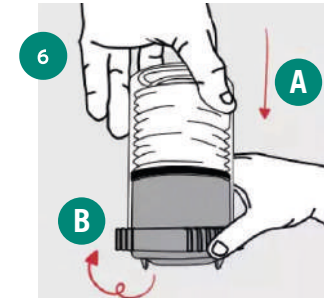
Insérez les nouvelles piles et le joint. REMARQUE : le joint du compartiment des piles peut être retiré pour les cartouches de 480 cc.



Comprimez la cartouche pour expulser l'air.



Remplacez la cartouche dans la pompe COGELSA ULTRAMATIC BTU.



Fermez et verrouillez (avec les doigts sur les nervures).

# QUESTIONS FRÉQUENTES

## COMMENT PUIS-JE TESTER ET/OU VÉRIFIER SI COGELSA ULTRAMATIC BTU FONCTIONNE ?

Vous pouvez vérifier à tout moment si COGELSA ULTRAMATIC BTU fonctionne correctement en dévissant d'un tour COGELSA ULTRAMATIC BTU du support avec les bagues et en le revissant. COGELSA ULTRAMATIC BTU expulsera du lubrifiant après avoir été monté sur le support avec bagues.

Si l'environnement est trop bruyant, dévissez COGELSA ULTRAMATIC BTU de son support et appuyez pendant quelques secondes sur l'un des trois interrupteurs situés dans la partie inférieure du boîtier. COGELSA ULTRAMATIC BTU effectuera alors une expulsion pour confirmer que les composants électroniques, mécaniques et les piles fonctionnent correctement.

Répétez cette opération trois fois en appuyant au moins une fois sur chaque interrupteur afin de vous assurer que les trois interrupteurs fonctionnent correctement et que la pompe a été entièrement alimentée avec le lubrifiant approprié. Cette opération doit être effectuée avec une cartouche à l'intérieur de COGELSA ULTRAMATIC BTU.

## QUE FAIRE SI LE LUBRIFICATEUR AUTOMATIQUE COGELSA ULTRAMATIC BTU NE FONCTIONNE PAS ?

Y a-t-il des piles dans COGELSA ULTRAMATIC BTU et sont-elles correctement insérées ?

Les piles fonctionnent-elles correctement ? Utilisez un autre jeu de piles pour vérifier.

Y a-t-il une ou plusieurs bagues en plastique à l'intérieur du support de bagues ? Si ce n'est pas le cas, aucun interrupteur ne s'activera et COGELSA ULTRAMATIC BTU ne fonctionnera pas. Assurez-vous de les insérer correctement, comme expliqué dans les instructions d'installation.

## QUE FAIRE SI LE LUBRIFIANT NE SORT PAS DE COGELSA ULTRAMATIC BTU ?

Si COGELSA ULTRAMATIC BTU fonctionne, mais que la graisse ne sort pas du lubrificateur automatique, vérifiez les points suivants :

- Y a-t-il une cartouche de lubrifiant à l'intérieur de COGELSA ULTRAMATIC BTU ? Si ce n'est pas le cas, rechargez l'unité avec une cartouche comme décrit dans les instructions d'installation.
- Le ressort a-t-il été correctement monté à l'intérieur du boîtier transparent ? Si ce n'est pas le cas, remontez-le comme décrit dans les instructions d'installation.
- La pompe de COGELSA ULTRAMATIC BTU est-elle amorcée ? Si la cartouche de COGELSA ULTRAMATIC BTU a été complètement vidée avant d'être remplacée, de l'air peut avoir pénétré dans le système et la pompe peut se mettre à caviter pendant plusieurs cycles. Placez un pistolet à graisse sur la vanne d'aspiration de l'unité et pompez la graisse à travers l'unité comme expliqué dans les instructions d'installation.

# QUESTIONS FRÉQUENTES

## QUE FAIRE LORSQUE LA CARTOUCHE DE LUBRIFIANT NE SE VIDE PAS CORRECTEMENT ?

Si COGELSA ULTRAMATIC BTU fonctionne, mais que la cartouche de lubrifiant ne se vide pas ou ne le fait pas au moment prévu, l'un des problèmes suivants peut se produire:

- Le tube est bouché. Utilisez un pistolet manuel pour nettoyer les tubes.
- L'une des sorties du bloc de distribution a été obstruée volontairement. Utilisez des éléments de pontage pour réduire le nombre de sorties d'un bloc de distribution.
- Le tube est endommagé. Remplacez-le.
- La contre-pression à la sortie de COGELSA ULTRAMATIC BTU est supérieure à 20 bars. Respectez les diamètres des tubes, les longueurs des tubes, le nombre de sorties par bloc de distribution et les températures de fonctionnement. Utilisez également des raccords avec des ouvertures supérieures à 4 mm (0,157").
- À la température de fonctionnement, la viscosité de l'huile de base de la graisse est supérieure à 10,000 cSt. Utilisez des lubrifiants basse température.

## QUE FAIRE LORSQUE LE LUBRIFIANT N'ARRIVE PAS AU POINT DE LUBRIFICATION ?







COGELSA ULTRAMATIC BTU fonctionne et se vide correctement, mais le lubrifiant n'arrive pas au point de lubrification. Les causes possibles sont les suivantes:

- Le tube pourrait être endommagé. Vérifiez-le et remplacez-le, si nécessaire.
- Un raccord n'est pas bien vissé ou le joint est manquant. Vérifiez-le et remplacez-le ou ajoutez-le, si nécessaire.

## COGELSA ULTRAMATIC BTU NÉCESSITE-T-IL UN ENTRETIEN SPÉCIFIQUE ?

COGELSA ULTRAMATIC BTU ne nécessite aucun entretien particulier. Lorsqu'il est utilisé dans des environnements humides ou poussiéreux, COGELSA ULTRAMATIC BTU peut être nettoyé à l'air comprimé ou avec un chiffon légèrement humide. Pour nettoyer COGELSA ULTRAMATIC BTU, n'utilisez pas de solvants et ne plongez pas l'unité dans un liquide. Il est également possible d'équiper COGELSA ULTRAMATIC BTU d'un capot de protection. Pour plus d'informations, veuillez contacter votre distributeur local.

# INFORMATIONS RÉGLEMENTAIRES\*

SYMBOLE	DESCRIPTION
	Ce produit est conforme aux directives 2006/42/UE (machines) et 2014/34/UE (équipements pouvant fonctionner dans des atmosphères potentiellement explosives - classification II 3 G pour les gaz, II 3 D pour les poussières). La déclaration de conformité correspondante est disponible ici [ <a href="https://memolub.eu/assets/uploads/Support/HPS/DoC-CE-HPS-2023.pdf">https://memolub.eu/assets/uploads/Support/HPS/DoC-CE-HPS-2023.pdf</a> ].
	Ce produit est conforme aux normes britanniques 2008 n° 1597 (fourniture de machines) et 2016 n° 1107 (équipements destinés à être utilisés en atmosphères explosibles). La déclaration de conformité correspondante est disponible ici [ <a href="https://memolub.eu/assets/uploads/Support/HPS/DoC-UKCA-HPS-2023.pdf">https://memolub.eu/assets/uploads/Support/HPS/DoC-UKCA-HPS-2023.pdf</a> ].
	Ce produit est conforme aux normes techniques de l'union douanière TR CU 010/2011 (sécurité des machines et des équipements) et TP TC 012/2011 (sécurité des équipements destinés à être utilisés dans des atmosphères explosives). La déclaration de conformité correspondante est disponible ici [ <a href="https://memolub.eu/assets/uploads/Support/HPS/DoC-EAC-HPS-2023.pdf">https://memolub.eu/assets/uploads/Support/HPS/DoC-EAC-HPS-2023.pdf</a> ].
	Le symbole DEEE est apposé sur le produit conformément à la Directive 2012/19/UE relative aux déchets d'équipements électriques et électroniques (DEEE). Il vise à décourager la mise au rebut inappropriée de ce produit et à promouvoir sa réutilisation et son recyclage.
	Les matériaux d'emballage peuvent être recyclés. Veuillez vous débarrasser de l'emballage en respectant l'environnement.
	Ce produit est conforme à la norme EN IEC 600790-15 (nC IIC T6 Gc). Ce produit est conforme à la norme EN IEC 600790-31 (tc IIIC T85 °C).

\*COGELSA ULTRAMATIC BTU est un produit conçu et fabriqué par Memolub International à Bruxelles, Belgique.

# COGELSA

EFFICIENT LUBRICATION

C/ Comerç, 36  
Polígon industrial Can Sunyer  
08740 Sant Andreu de la Barca  
(Barcelona) - SPAIN  
Tel. +34 936822220  
info@cogelsa.com  
cogelsa.com



ISO 9001  
ISO 14001  
BUREAU VERITAS  
Certification

